



รายงานสถานการณ์ภัยแล้งและภัยพิบัติ ฉบับที่ 42

ประจำวันที 13 เมษายน 2561

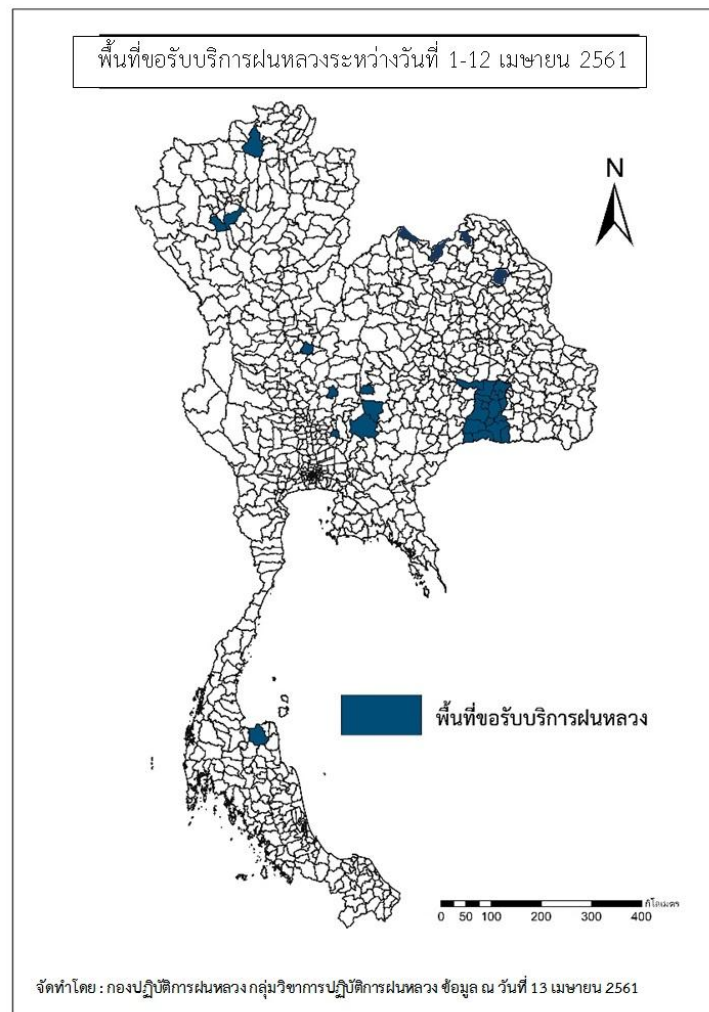
และผลการปฏิบัติการฝนหลวงประจำวันที 12 เมษายน 2561

กลุ่มวิชาการปฏิบัติการฝนหลวง กองปฏิบัติการฝนหลวงกรมฝนหลวงและการบินเกษตร

royalrainmaking_academic@hotmail.com

๑ พื้นที่ขอรับบริการฝนหลวง (ระหว่างวันที่ 1 - 12 เมษายน 2561)

ภาค	รายชื่อจังหวัด (อำเภอ) ที่มีผู้ขอรับบริการ	จำนวนผู้ขอรับบริการ (ราย)
เหนือ	ลำพูน(บ้านโฮ้ง แม่ทา), เชียงราย(แม่สรวย), พิจิตร(บางมูลนาก), เชียงใหม่(ดอยสะเก็ด แม่แตง)	5
กลาง	ลพบุรี(สระโบสถ์), สระบุรี(เมืองสระบุรี), กาญจนบุรี(ทองผาภูมิ ศรีสวัสดิ์ สังขละบุรี)	5
ตะวันออกเฉียงเหนือ	นครราชสีมา(ปากช่อง สีคิ้ว เทพารักษ์), สกลนคร(พรรณานิคม), สุรินทร์(กาบเชิง จอมพระ ชุมพลบุรี ท่าตูม บัวเขต ปราสาท พนมดงรัก รัตนบุรี ลำดวน ศรีณรงค์ สีขจรภูมิ สนม สังขะ สำโรงทาบ เขวาสินรินทร์ เมืองสุรินทร์ โนนนารายณ์), หนองคาย(ศรีเชียงใหม่ สระใคร สังคม ฝ้าไร่), อุบลราชธานี(นาจะหลวย นาเยี้ย น้ำยืน พิบูลมังสาหาร เดชอุดม)	9
ตะวันออก	ฉะเชิงเทรา(ท่าตะเกียบ)	1
ใต้	สุราษฎร์ธานี(กาญจนดิษฐ์), ประจวบคีรีขันธ์(ปราณบุรี หัวหิน), เพชรบุรี(หนองหญ้าปล้อง แก่งกระจาน)	3
รวม	16 จังหวัด (47 อำเภอ)	22



๑ สถานการณ์ภาวะหมอกควันในเขตกรุงเทพมหานคร

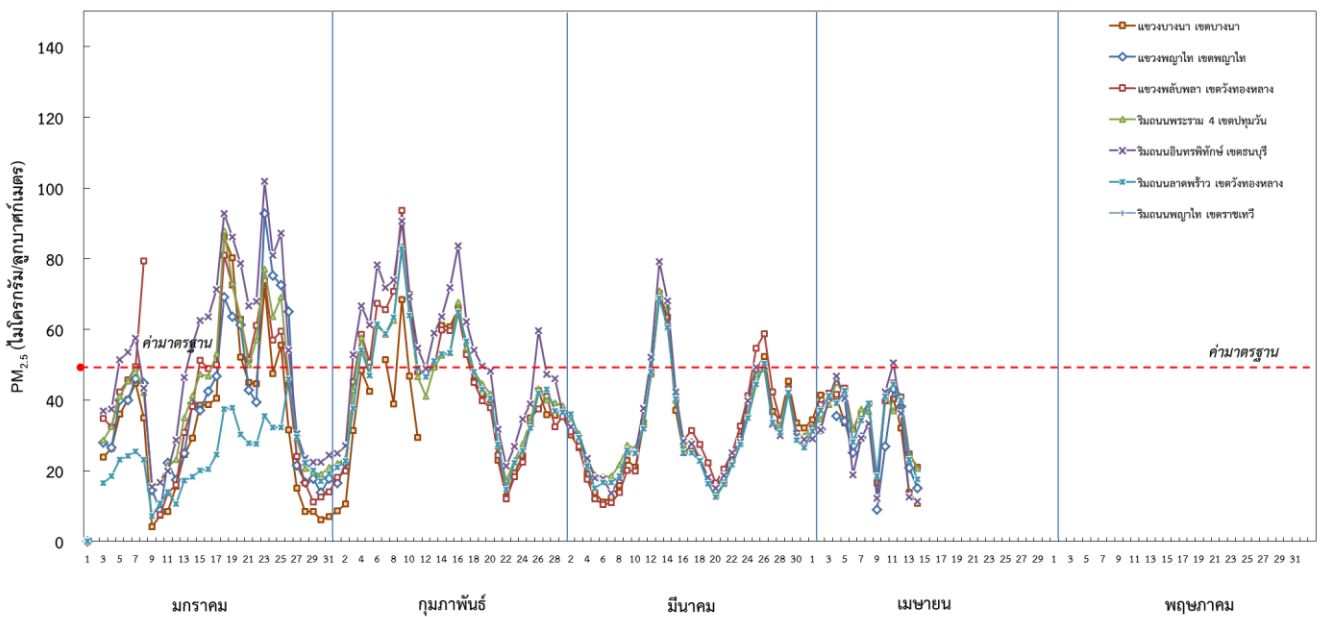
ตารางค่า PM_{2.5} ในเขตกรุงเทพมหานคร (เวลา 08.00 น.) 5 วันที่ผ่านมา มีค่าดังนี้

จังหวัด	ชื่อสถานี	ค่า PM _{2.5} ¹					คุณภาพอากาศ
		9 เม.ย.	10 เม.ย.	11 เม.ย.	12 เม.ย.	13 เม.ย.	
กรุงเทพฯ	แขวงบางนา เขตบางนา (05t)	n/a	40	32	14	11	ไม่เกินค่ามาตรฐาน
	แขวงพลับพลา เขตวังทองหลาง (61t)	40	45	41	25	21	ไม่เกินค่ามาตรฐาน
	ริมถนนพระราม 4 เขตปทุมวัน (50t)	42	37	36	25	21	ไม่เกินค่ามาตรฐาน
	ริมถนนอินทรพิทักษ์ เขตธนบุรี (52t)	42	50	36	13	11	ไม่เกินค่ามาตรฐาน
	ริมถนนลาดพร้าว เขตวังทองหลาง (53t)	41	45	40	23	18	ไม่เกินค่ามาตรฐาน

ที่มา: กรมควบคุมมลพิษ

๑ กราฟแสดงแนวโน้มค่า PM_{2.5} ในเขตกรุงเทพมหานคร ตั้งแต่วันที่ 1 มกราคม - 12 เมษายน 2561

กราฟแสดงค่าเฉลี่ย 24 ชั่วโมงของ PM_{2.5} ในเขตกรุงเทพมหานคร ณ เวลา 08.00 น. ตั้งแต่วันที่ 1 มกราคม 2561 - ปัจจุบัน



¹PM_{2.5} คือ ปริมาณฝุ่นละอองขนาดไม่เกิน 2.5 ไมครอน มาตรฐานค่าเฉลี่ย 24 ชั่วโมง ต้องไม่เกิน 50 ไมโครกรัมต่อลูกบาศก์เมตร

๑ สถานการณ์ภาวะหมอกควันในพื้นที่ภาคเหนือ

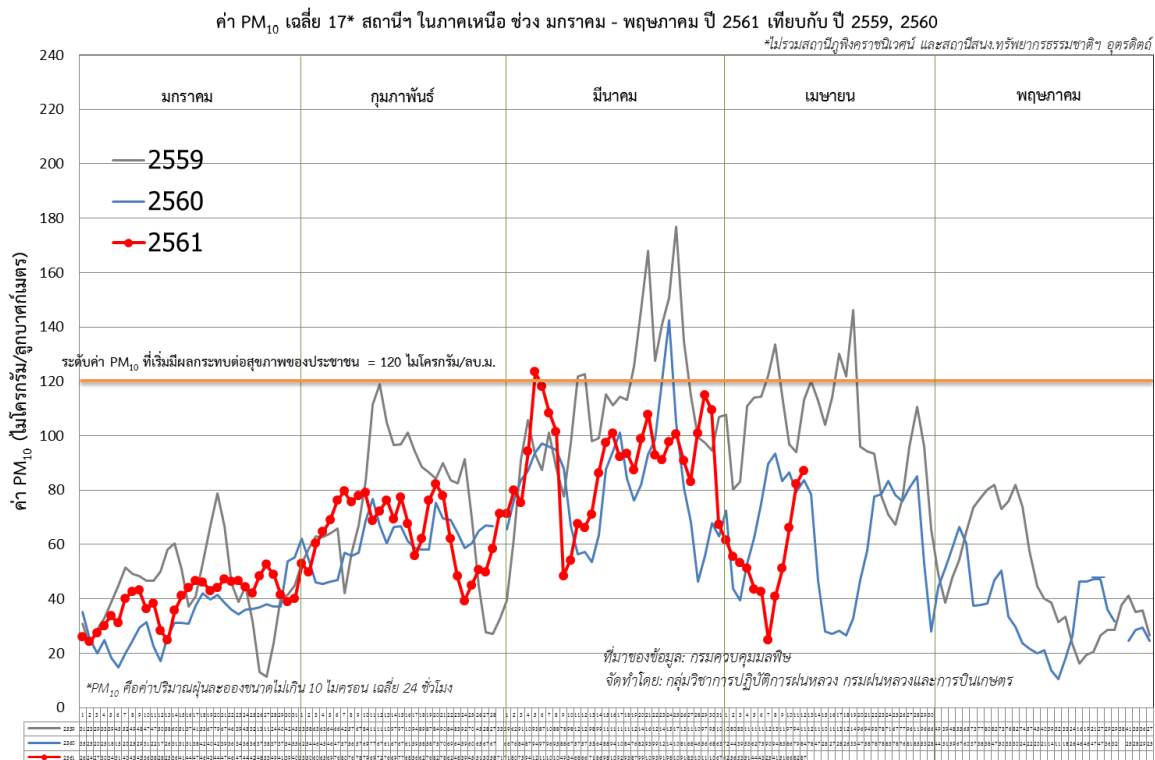
ตารางค่า PM₁₀ ในพื้นที่ภาคเหนือ (เวลา 09.00 น.) 5 วันที่ผ่านมา มีค่าดังนี้

จังหวัด	จุดความร้อน* (จุด)	ชื่อสถานี	ค่า PM ₁₀ ^{2**}					คุณภาพอากาศ
			9 เม.ย.	10 เม.ย.	11 เม.ย.	12 เม.ย.	13 เม.ย.	
จ.เชียงราย	9	ต.เวียง อ.เมือง	n/a	n/a	n/a	n/a	n/a	ไม่มีข้อมูล
		ต.เวียงพางคำ อ.แม่สาย	48	44	53	65	73	ไม่เกินค่ามาตรฐาน
จ.เชียงใหม่	32	ต.ช้างเผือก อ.เมือง	40	n/a	89	108	95	ไม่เกินค่ามาตรฐาน
		ต.ศรีภูมิ อ.เมือง	30	44	65	92	83	ไม่เกินค่ามาตรฐาน
		ต.สุเทพ อ.เมือง* (Mobile)	39	49	82	98	93	ไม่เกินค่ามาตรฐาน
		ต.ช้างเคือง อ.แม่แจ่ม (Mobile)	25	39	104	103	83	ไม่เกินค่ามาตรฐาน
จ.ลำปาง	52	ต.พระบาท อ.เมือง	29	43	66	82	97	ไม่เกินค่ามาตรฐาน
		ต.สบป่าตอ อ.แม่เมาะ	30	30	41	71	63	ไม่เกินค่ามาตรฐาน
		ต.บ้านดง อ.แม่เมาะ	30	33	58	86	107	ไม่เกินค่ามาตรฐาน
		ต.แม่เมาะ อ.แม่เมาะ	41	50	80	90	100	ไม่เกินค่ามาตรฐาน
จ.ลำพูน	1	ต.โนนเมือง อ.เมือง	n/a	n/a	57	69	85	ไม่เกินค่ามาตรฐาน
จ.แม่ฮ่องสอน	34	ต.จองคำ อ.เมือง	62	116	91	77	90	ไม่เกินค่ามาตรฐาน
จ.น่าน	32	ต.ในเวียง อ.เมือง	32	44	58	88	99	ไม่เกินค่ามาตรฐาน
		ต.ห้วยโก๋น อ.เฉลิมพระเกียรติ	37	33	46	71	76	ไม่เกินค่ามาตรฐาน
จ.แพร่	12	ต.นาจักร อ.เมือง	51	47	65	78	85	ไม่เกินค่ามาตรฐาน
จ.พะเยา	2	ต.เวียง อ.เมือง	46	44	59	83	95	ไม่เกินค่ามาตรฐาน
จ.ตาก	363	ต.แม่ปะ อ.แม่สอด	48	78	91	97	84	ไม่เกินค่ามาตรฐาน

ที่มา: * : สำนักงานพัฒนาเทคโนโลยีอวกาศและภูมิสารสนเทศ (องค์การมหาชน) โดยใช้ข้อมูลดาวเทียมระบบ MODIS รายละเอียด 1,000 เมตร

** : กรมควบคุมมลพิษ

๑ กราฟแสดงแนวโน้มค่า PM₁₀ ในภาคเหนือ ตั้งแต่วันที่ 1 มกราคม - 13 เมษายน 2561



²PM₁₀ คือ ปริมาณฝุ่นละอองขนาดไม่เกิน 10 ไมครอน มาตรฐานค่าเฉลี่ย 24 ชั่วโมง ต้องไม่เกิน 120 ไมโครกรัมต่อลูกบาศก์เมตร

๑ สถานการณ์ปริมาณน้ำเก็บกักในอ่างเก็บน้ำที่สำคัญ

	ความจุของอ่างที่ รนก. ³ (ล้าน ลบ.ม.)	ปริมาณน้ำในอ่างฯ (%)				ปริมาตรน้ำไหลลงอ่างฯ (ล้าน ลบ.ม.)	ปริมาตรน้ำไหลลงอ่างสะสม ⁴ (ล้าน ลบ.ม.)	ระดับน้ำ
		9 เม.ย.	10 เม.ย.	11 เม.ย.	12 เม.ย.	12 เม.ย.		
ภาคเหนือ						11.52	897.95	
- ภูมิพล(ตาก)	13,462	61	61	60	60	3.41	211.97	-
- สิริกิติ์(อุดรดิตถ์)	9,510	61	61	61	61	6.74	475.22	-
- แม้งดง(เชียงใหม่)	265	70	69	69	68	0.00	7.27	-
- แม่งวงฯ(เชียงใหม่)	263	29	29	29	29	0.04	24.99	ต่ำกว่า 30%
- กิวลม(ลำปาง)	106	76	75	74	73	1.16	123.98	-
- กิวคองมา(ลำปาง)	170	59	58	58	58	0.17	9.06	-
- แควน้อยฯ(พิษณุโลก)	939	44	44	43	42	0.00	45.46	ต่ำกว่า 50%
- แม่มอก(ลำปาง)	110	35	35	35	35	0.20	62.78	ต่ำกว่า 40%
ภาคตะวันออกเฉียงเหนือ						3.82	345.43	
- ห้วยหลวง(อุดรธานี)	135	47	47	47	47	0.00	1.85	ต่ำกว่า 50%
- น้ำอูน(สกลนคร)	520	56	56	56	56	0.00	10.34	-
- น้ำพุง(สกลนคร)	166	50	50	49	49	0.28	14.12	ต่ำกว่า 50%
- จุฬารักษ์(ชัยภูมิ)	164	64	62	61	61	0.09	14.29	-
- อุบลรัตน์(ขอนแก่น)	2,431	48	48	47	47	2.06	108.15	ต่ำกว่า 50%
- ลำปาว(กาฬสินธุ์)	1,980	52	52	51	51	0.00	57.39	-
- ลำตะคอง(นครราชสีมา)	314	53	52	52	52	0.14	22.66	-
- ลำพระเพลิง(นครราชสีมา)	110	67	66	66	65	0.05	9.98	-
- มูลบน(นครราชสีมา)	141	57	57	57	56	0.17	12.08	-
- ลำแซะ(นครราชสีมา)	275	47	47	46	46	0.00	7.16	ต่ำกว่า 50%
- ลำน้ำรอง(บุรีรัมย์)	121	54	54	54	54	0.15	2.17	-
- สิรินคร(อุบลราชธานี)	1,966	58	58	57	57	0.88	85.24	-
- ลำปลายมาศ(นครราชสีมา)	98	66	66	65	65	0.00	-	-
ภาคกลาง						4.82	630.12	
- ป่าสักฯ(ลพบุรี)	960	41	41	40	40	0.00	88.86	ต่ำกว่า 50%
- ทับเสลา(อุทัยธานี)	160	56	56	56	56	0.00	1.48	-
- กระเสียว(สุพรรณบุรี)	240	98	97	97	96	0.00	26.17	-
- ศรีนครินทร์(กาญจนบุรี)	17,745	82	82	82	82	3.77	367.88	-
- วชิราลงกรณ์(กาญจนบุรี)	8,860	60	60	60	60	1.05	145.73	-
ภาคตะวันออก						0.48	88.60	
- ขุนด่านฯ(นครนายก)	224	43	42	42	42	0.00	0.99	ต่ำกว่า 50%
- คลองสิียด(ฉะเชิงเทรา)	420	39	39	38	38	0.00	6.40	ต่ำกว่า 40%
- บางพระ(ชลบุรี)	117	62	62	62	62	0.02	10.33	-
- หอนงปลาไหล(ระยอง)	164	82	81	81	81	0.27	42.29	-
- ประแสร์(ระยอง)	295	68	67	67	67	0.00	24.86	-
- นฤปดินทรจินดา(ปราจีนบุรี)	295	38	38	38	38	0.00	3.73	-
- พระปรัง(สระแก้ว)	97	50	49	49	49	0.03	-	ต่ำกว่า 50%
- ดอกทราย(ระยอง)	71	0	71	71	70	0.14	-	-
- คลองพระพุทธ(จันทบุรี)	70	79	78	78	78	0.03	-	-
- คลองหลวง รัชชโลทร(ชลบุรี)	98	0	0	73	73	0.00	-	-
ภาคใต้						4.16	904.24	
- แก่งกระเจา(เพชรบุรี)	710	45	45	44	44	1.27	76.70	ต่ำกว่า 50%
- ปราณบุรี(ประจวบคีรีขันธ์)	347	63	63	63	63	0.64	41.41	-
- รัชชประภา(สุราษฎร์ธานี)	5,639	72	72	72	72	0.47	276.04	-
- บางยาง(ยะลา)	1,454	91	91	91	91	1.78	510.09	-

³รนก. = ระดับน้ำเก็บกัก,ที่มา: กรมชลประทาน

⁴ปริมาตรน้ำไหลลงอ่างสะสมตั้งแต่วันที่ 1 มกราคม 2561 ถึงปัจจุบัน

การพยากรณ์อากาศและสภาพอากาศประจำวัน

๑ ลักษณะอากาศทั่วไปและการพยากรณ์อากาศ ประจำวันที่ 13 เมษายน 2561 (เวลา 06.00 น.)

ลักษณะอากาศทั่วไป	
<p>พยากรณ์อากาศ 24 ชั่วโมงข้างหน้า ประเทศไทยตอนบนมีอุณหภูมิสูงขึ้น และมีอากาศร้อนถึงร้อนจัดบางพื้นที่ โดยบริเวณภาคเหนือ ภาคกลาง และภาคตะวันออกเฉียงเหนือจะมีฝนฟ้าคะนองบางพื้นที่ได้ในระยะนี้</p> <p>อนึ่ง ในช่วงวันที่ 15-18 เมษายน 2561 ประเทศไทยตอนบนจะมีพายุฤดูร้อนเกิดขึ้น โดยมีลักษณะของพายุฝนฟ้าคะนอง ลมกระโชกแรง กับมีฟ้าผ่าและลูกเห็บตกบางพื้นที่ โดยจะเริ่มมีผลกระทบบริเวณภาคตะวันออกเฉียงเหนือ และภาคตะวันออกในวันที่ 15 เมษายน 2561 ส่วนภาคเหนือ ภาคกลาง รวมทั้งกรุงเทพมหานครและปริมณฑล จะได้รับผลกระทบในวันถัดไป (วันที่ 16 เมษายน 2561) จึงขอให้ประชาชนในบริเวณดังกล่าวระวังอันตรายจากพายุฤดูร้อนที่จะเกิดขึ้น โดยหลีกเลี่ยงการอยู่ในที่โล่งแจ้ง ใต้ต้นไม้ใหญ่ และป้ายโฆษณาที่ไม่แข็งแรง รวมถึงระวังอันตรายจากฟ้าผ่า และระมัดระวังการสัญจรผ่านบริเวณที่มีพายุฝนฟ้าคะนอง สำหรับเกษตรกรควรเตรียมการป้องกันและระวังความเสียหายที่จะเกิดต่อผลผลิตทางการเกษตรไว้ด้วย ทั้งนี้เนื่องจากบริเวณความกดอากาศสูงจากประเทศจีนจะแผ่ลงมาปกคลุมประเทศไทยตอนบนและทะเลจีนใต้ ในขณะที่ประเทศไทยมีอากาศร้อน ทำให้บริเวณดังกล่าวจะมีพายุฤดูร้อนเกิดขึ้น</p> <p>สำหรับในช่วงวันที่ 17-19 เมษายน 2561 ลมตะวันออกเฉียงใต้พัดปกคลุมภาคใต้และอ่าวไทยจะมีกำลังแรงขึ้น ทำให้ภาคใต้มีฝนเพิ่มขึ้น ส่วนคลื่นลมบริเวณอ่าวไทยและทะเลอันดามันจะมีกำลังปานกลาง โดยบริเวณอ่าวไทยมีคลื่นสูงประมาณ 2 เมตร</p> <p>ลักษณะสำคัญทางอุตุนิยมวิทยา หย่อมความกดอากาศต่ำเนื่องจากความร้อนปกคลุมประเทศไทยตอนบน ลักษณะเช่นนี้ทำให้บริเวณดังกล่าวมีอุณหภูมิสูงขึ้น และมีอากาศร้อนถึงร้อนจัด ในขณะที่มีลมตะวันออกเฉียงใต้พัดนำความชื้นเข้ามาปกคลุมประเทศไทยตอนบน ทำให้บริเวณภาคเหนือ ภาคกลาง และภาคตะวันออกเฉียงเหนือมีฝนฟ้าคะนองบางพื้นที่</p>	
การพยากรณ์อากาศรายภาค	
ภาคเหนือ	อากาศร้อนถึงร้อนจัด โดยมีฝนฟ้าคะนอง ร้อยละ 10 ของพื้นที่ ส่วนมากบริเวณจังหวัดแม่ฮ่องสอน เชียงใหม่ เชียงราย และตาก อุณหภูมิต่ำสุด 21-27 องศาเซลเซียส อุณหภูมิสูงสุด 38-40 องศาเซลเซียส ลมตะวันตก ความเร็ว 10-25 กม./ชม.
ภาคกลาง	อากาศร้อนถึงร้อนจัด โดยมีฝนฟ้าคะนอง ร้อยละ 10 ของพื้นที่ ส่วนมากบริเวณจังหวัดอุทัยธานี กาญจนบุรี และราชบุรี อุณหภูมิต่ำสุด 24-27 องศาเซลเซียส อุณหภูมิสูงสุด 37-40 องศาเซลเซียส ลมตะวันออกเฉียงใต้ ความเร็ว 10-25 กม./ชม.
ภาคตะวันออกเฉียงเหนือ	อากาศร้อนถึงร้อนจัด โดยมีฝนฟ้าคะนอง ร้อยละ 10 ของพื้นที่ อุณหภูมิต่ำสุด 23-25 องศาเซลเซียส อุณหภูมิสูงสุด 38-40 องศาเซลเซียส ลมตะวันออกเฉียงใต้ ความเร็ว 10-25 กม./ชม.
ภาคตะวันออก	อากาศร้อน โดยมีฝนฟ้าคะนอง ร้อยละ 10 ของพื้นที่ ส่วนมากบริเวณจังหวัดชลบุรี ระยอง จันทบุรี และตราด อุณหภูมิต่ำสุด 24-27 องศาเซลเซียส อุณหภูมิสูงสุด 33-38 องศาเซลเซียส ลมตะวันออกเฉียงใต้ ความเร็ว 15-30 กม./ชม. ทะเลมีคลื่นสูงประมาณ 1 เมตร
ภาคใต้ฝั่งตะวันออก	มีเมฆบางส่วน กับมีฝนฟ้าคะนอง ร้อยละ 10 ของพื้นที่ ส่วนมากบริเวณจังหวัดสงขลา ปัตตานี ยะลา และนราธิวาส อุณหภูมิต่ำสุด 22-26 องศาเซลเซียส อุณหภูมิสูงสุด 31-37 องศาเซลเซียส ลมตะวันออก ความเร็ว 15-30 กม./ชม. ทะเลมีคลื่นสูงประมาณ 1 เมตร
ภาคใต้ฝั่งตะวันตก	มีเมฆบางส่วน กับมีฝนฟ้าคะนอง ร้อยละ 10 ของพื้นที่ ส่วนมากบริเวณจังหวัดกระบี่ ตรัง และสตูล อุณหภูมิต่ำสุด 21-26 องศาเซลเซียส อุณหภูมิสูงสุด 33-35 องศาเซลเซียส ลมตะวันออก ความเร็ว 15-30 กม./ชม. ทะเลมีคลื่นสูงประมาณ 1 เมตร
กรุงเทพมหานครและปริมณฑล	อากาศร้อน โดยมีฝนฟ้าคะนอง ร้อยละ 10 ของพื้นที่ อุณหภูมิต่ำสุด 26-28 องศาเซลเซียส อุณหภูมิสูงสุด 34-39 องศาเซลเซียส ลมตะวันออกเฉียงใต้ ความเร็ว 10-25 กม./ชม.

ที่มา: กรมอุตุนิยมวิทยา

๑ ข้อมูลความชื้นจากการตรวจอากาศชั้นบน (Sounding) ระยะความสูง 5,000 - 10,000 ฟุต

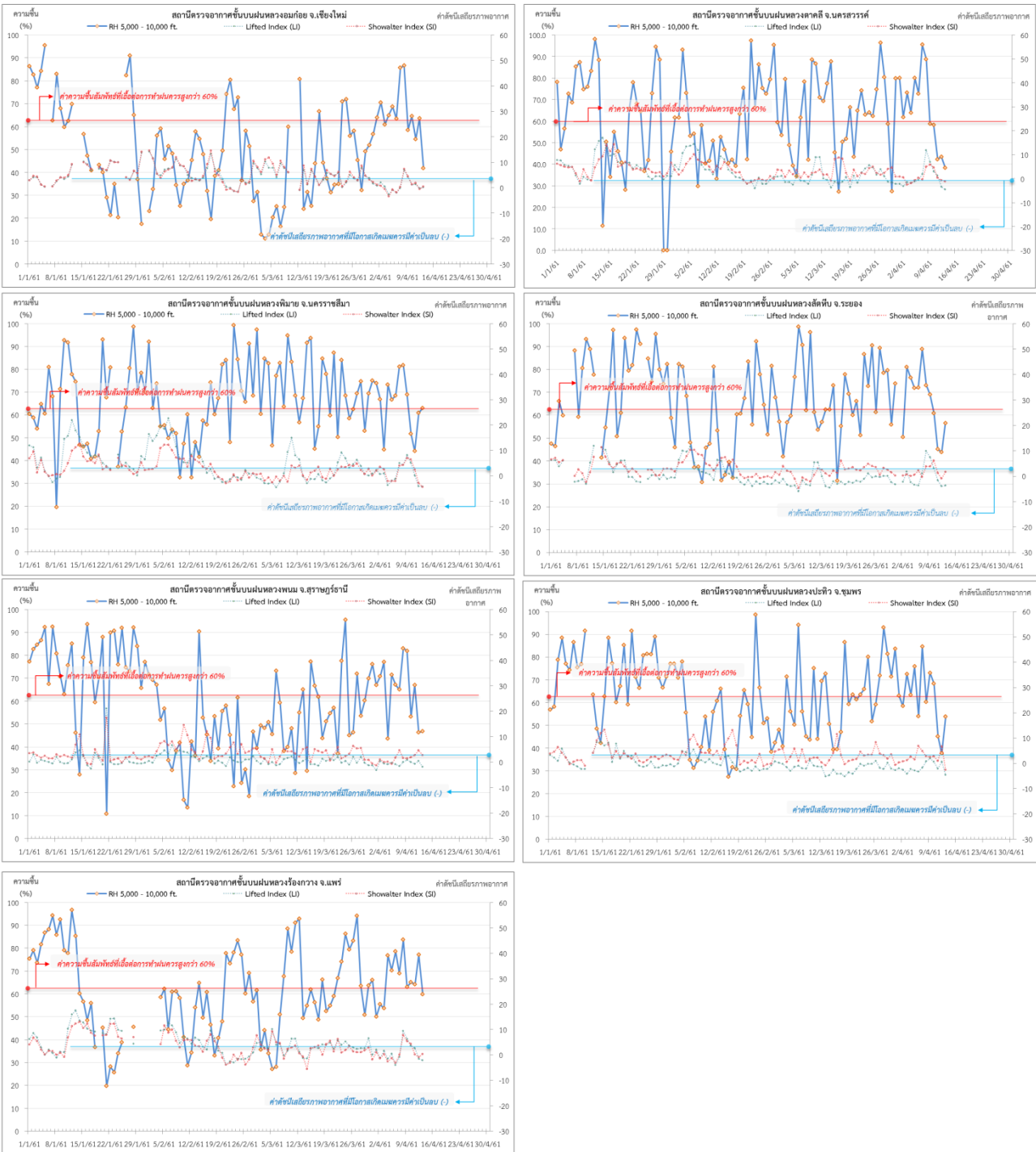
ภาค	สถานีตรวจอากาศ	ความชื้นสัมพัทธ์ (%)					เสถียรภาพอากาศ
		9 เม.ย.	10 เม.ย.	11 เม.ย.	12 เม.ย.	13 เม.ย.	
ภาคเหนือ	สถานีเรดาร์ฝนหลวงอมก๋อย	59	65	55	64	42	เสถียรภาพ
	สถานีตรวจอากาศเคลื่อนที่ร่องกวาง	64	66	65	78	60	เสถียรภาพ
ภาคกลาง	สถานีเรดาร์ฝนหลวงตาคี	59	59	43	44	39	ไม่เสถียรภาพ
ภาคตะวันออกเฉียงเหนือ	สถานีเรดาร์ฝนหลวงพิมาย	69	52	45	61	63	ไม่เสถียรภาพ
ภาคตะวันออก	สถานีเรดาร์ฝนหลวงสัดหีบ	70	61	46	44	57	เสถียรภาพ
ภาคใต้	สถานีเรดาร์ฝนหลวงพนม	82	54	67	47	47	เสถียรภาพ
	สถานีตรวจอากาศเคลื่อนที่ปะทิว	74	69	46	38	54	ไม่เสถียรภาพ

หมายเหตุ : สภาพอากาศมีเสถียรภาพ(Stable) หมายถึงสภาพอากาศที่มีโอกาสน้อยหรือไม่มีโอกาสในการเกิดเมฆในแนวตั้งเพื่อพัฒนาตัวกลายเป็นกลุ่มฝน

สภาพอากาศไม่มีเสถียรภาพ(Unstable) หมายถึงสภาพอากาศที่มีโอกาสเกิดเมฆในแนวตั้งและพัฒนาตัวเป็นกลุ่มฝนได้

๐ กราฟแสดงแนวโน้มความชื้นอากาศชั้นบนและดัชนีเสถียรภาพอากาศ (ระหว่างวันที่ 1 มกราคม - 13 เมษายน 2561)

กราฟแสดงผลตรวจอากาศชั้นบน (ระยะ 5,000 - 10,000 ฟุต) ตั้งแต่วันที่ 1 มกราคม 2561 - ปัจจุบัน



หมายเหตุ
 - ระยะเวลาสูง 5,000-10,000 ฟุต เป็นระดับพาดานบินในการปฏิบัติการฝนหลวง (ระดับฐานเมฆ)
 - ความชื้นสัมพัทธ์ที่เอื้อต่อการปฏิบัติการฝนหลวงควรมีค่าสูงกว่าร้อยละ 60 ขึ้นไป

การปฏิบัติการฝนหลวงประจำวัน

๑ สรุปผลปฏิบัติการฝนหลวงประจำวันวันที่ 12 เมษายน 2561

ภาค/หน่วยฯ	หน่วยปฏิบัติการฯ (หน่วย)	เครื่องบิน ผล./ทอ. (ลำ)	จำนวนเที่ยวบิน (เที่ยว)	จำนวนชั่วโมงบิน (ชั่วโมง)	ปริมาณการใช้น้ำฝนหลวง (ตัน/นัด)	จังหวัดที่มีการรายงานฝนตก (จำนวนจังหวัด/อ่างเก็บน้ำเป้าหมาย)
เหนือ	2	5/1	2	3:20	2.00/64	3/-
- เชียงใหม่	1	2/1	1	1:20	2.00	ไม่มีฝนตกจากการปฏิบัติการ
- พิษณุโลก	1	3/-	1	2:00	0/64	มีฝนตกเล็กน้อยถึงปานกลาง บริเวณพื้นที่ จ.เพชรบูรณ์(หล่มสัก เขาค้อ) จ.เลย(ผาขาว) จ.ขอนแก่น(ชุมแพ)
กลาง	2	6/-	2	3:10	1.40	1/2
- กาญจนบุรี	1	3/-	2	3:10	1.40	มีฝนตกเล็กน้อยถึงปานกลาง บริเวณพื้นที่ จ.กาญจนบุรี(ทองผาภูมิ สังขละบุรี) พื้นที่ลุ่มรับน้ำเขื่อนวชิราลงกรณ์ เขื่อนศรีนครินทร์ และเขตรักษาพันธุ์สัตว์ป่าทุ่งใหญ่นเรศวรด้านตะวันตก
- ลพบุรี	1	3/-	0	0:00	0.00	ไม่ปฏิบัติการฝนหลวง เนื่องจากเมฆในพื้นที่เป้าหมายพัฒนาตัวช้าและสลายตัวค่อนข้างเร็ว
ตะวันออกเฉียงเหนือ	2	2/3	2	3:10	2.00	1/-
- อุดรธานี	1	-/3	0	0:00	0.00	ไม่ปฏิบัติการฝนหลวง เนื่องจากเมฆคิวมูลัสส์ในบริเวณพื้นที่เป้าหมายไม่พัฒนาตัว
- นครราชสีมา	1	2/-	2	3:10	2.00	มีฝนตกเล็กน้อยถึงปานกลาง บริเวณพื้นที่ จ.บุรีรัมย์(ปะคำ โนนสุวรรณ นางรอง)
ตะวันออก	1	3/-	3	4:45	2.20	1/1
- จันทบุรี	1	3/-	3	4:45	2.20	มีฝนตกเล็กน้อยถึงปานกลาง บริเวณพื้นที่ จ.ฉะเชิงเทรา(ท่าตะเกียบ) และลุ่มรับน้ำอ่างเก็บน้ำคลองสี่ยัด
ใต้	2	4/-	0	0:00	0.00	-/-
- หัวหิน	1	3/-	0	0:00	0.00	ไม่ปฏิบัติการฝนหลวง เนื่องจากสภาพอากาศทรงตัวและความชื้นที่ระดับ 5,000 ฟุต ขึ้นไปมีค่าต่ำกว่า 60% ส่งผลให้เมฆคิวมูลัสส์ไม่ก่อตัวในพื้นที่เป้าหมาย
- สงขลา	1	1/	0	0:00	0.00	ไม่ปฏิบัติการฝนหลวง เนื่องจากสภาพอากาศทรงตัวและความชื้นที่ระดับ 5,000 ฟุต ขึ้นไปมีค่าต่ำกว่า 60% ส่งผลให้เมฆคิวมูลัสส์ไม่ก่อตัวในพื้นที่เป้าหมาย
รวม	9	20/4	9	14:25	7.60/64	6/3

๑ สรุปผลรวมปฏิบัติการตั้งแต่เริ่มตั้งหน่วยปฏิบัติการฝนหลวง (1 มีนาคม - 12 เมษายน 2561)

ตั้งแต่เริ่มตั้งหน่วยปฏิบัติการฝนหลวง เมื่อวันที่ 1 มีนาคม - 12 เมษายน 2561 มีการขึ้นปฏิบัติการฝนหลวง จำนวน 38 วัน มีวันฝนตกจากการปฏิบัติการฝนหลวงคิดเป็นร้อยละ 90.79 ขึ้นปฏิบัติงานจำนวน 546 เที่ยวบิน (850:45 ชั่วโมงบิน) ปริมาณการใช้สารฝนหลวง 417.30 ตัน พลุซิลเวอร์ไอโอไดด์สำหรับภารกิจปฏิบัติการฝนหลวง จำนวน 757 นัด จังหวัดที่มีรายงานฝนตกรวม 34 จังหวัด

ภาค - ศูนย์/หน่วยปฏิบัติการฯ	ขึ้นบิน (วัน)	ฝนตก (วัน)	จำนวน เที่ยวบิน (เที่ยว)	จำนวน ชั่วโมงบิน (ชั่วโมง)	ปริมาณ สารฝนหลวง (ตัน/AgI, CaCl ₂ นัด (ทำฝน)/AgI นัด (ยับยั้งลูกเห็บ))	จังหวัดที่มีรายงานฝนตก (ทั้งการสังเกตด้วยสายตา/การ ตรวจวัดด้วยเรดาร์ และ เครื่องวัดน้ำฝนอัตโนมัติ)	ปริมาตร น้ำไหลลง อ่างเก็บน้ำสะสม (ล้าน ลบ.ม.)
เหนือ	30	22	149	270:00	134.90/757	16 จังหวัด	-
- เชียงใหม่ (เปิดหน่วยฯ 1 มี.ค. 61 เป็นต้นไป)	20	17	88	147:55	95.40/240	บริเวณที่มีฝนตก ได้แก่ เชียงใหม่ เชียงราย ตาก น่าน ลำพูน แม่ฮ่องสอน ลำปาง แพร่ พะเยา (9 จังหวัด)	-
- พิษณุโลก (เปิดหน่วยฯ 1 มี.ค. 61 เป็นต้นไป)	25	18	61	122:05	39.50/517	บริเวณที่มีฝนตก ได้แก่ กำแพงเพชร เชียงใหม่ ตาก น่าน พิจิตร พิษณุโลก เพชรบูรณ์ แพร่ ลำปาง ลำพูน นครสวรรค์ ชัยภูมิ ร้อยเอ็ด กาฬสินธุ์ (14 จังหวัด)	-
กลาง	16	16	92	142:55	66.50	6 จังหวัด	54.82
- นครสวรรค์ (เปิดหน่วยฯ 1-31 มี.ค. 61)	5	5	15	26:15	12.00	บริเวณที่มีฝนตก ได้แก่ ลพบุรี อุทัยธานี สมุทรสาคร (3 จังหวัด)	ศรีนครินทร์ 45.61 วชิราลงกรณ์ 9.21
- กาญจนบุรี (เปิดหน่วยฯ 6 มี.ค. 61 เป็นต้นไป)	16	16	71	107:00	49.70	บริเวณที่มีฝนตก ได้แก่ กาญจนบุรี นครปฐม กรุงเทพมหานคร สมุทรสาคร (4 จังหวัด)	-
- ลพบุรี (เปิดหน่วยฯ 1 เม.ย. 61 เป็นต้นไป)	2	2	6	9:40	4.80	บริเวณที่มีฝนตก ได้แก่ ลพบุรี (1 จังหวัด)	-
ตะวันออกเฉียงเหนือ	19	15	50	94:05	46.00	4 จังหวัด	1.11
- ขอนแก่น (เปิดหน่วยฯ 1-31 มี.ค. 61)	13	9	28	63:30	22.00	บริเวณที่มีฝนตก ได้แก่ นครราชสีมา ชัยภูมิ บุรีรัมย์ (3 จังหวัด)	ลำตะคอง 1.11
- อุดรธานี (เปิดหน่วยฯ 1 เม.ย. 61 เป็นต้นไป)	2	2	2	2:40	4.00	บริเวณที่มีฝนตก ได้แก่ เลย นครราชสีมา (2 จังหวัด)	-
- นครราชสีมา (เปิดหน่วยฯ 1 เม.ย. 61 เป็นต้นไป)	6	6	20	27:55	20.00	บริเวณที่มีฝนตก ได้แก่ นครราชสีมา บุรีรัมย์ (2 จังหวัด)	-

ภาค - ศูนย์/หน่วยปฏิบัติการฯ	ขึ้นบิน (วัน)	ฝนตก (วัน)	จำนวน เที่ยวบิน (เที่ยว)	จำนวน ชั่วโมงบิน (ชั่วโมง)	ปริมาณ สารฝนหลวง (ตัน/AgI, CaCl ₂ น้ด (ทำฝน)/AgI น้ด (ยบยั้งลูกเห็บ))	จังหวัดที่มีรายงานฝนตก (ทั้งการสังเกตด้วยสายตา/การ ตรวจวัดด้วยเรดาร์ และ เครื่องวัดน้ำฝนอัตโนมัติ)	ปริมาตร น้ำไหลลง อ่างเก็บน้ำสะสม (ล้าน ลบ.ม.)
ตะวันออก	31	27	149	208:45	93.50	5 จังหวัด	0.08
- จันทบุรี (เปิดหน่วยฯ 1 มี.ค. 61 เป็นต้นไป)	31	27	149	208:45	93.50	บริเวณที่มีฝนตก ได้แก่ จันทบุรี สระแก้ว ฉะเชิงเทรา ชลบุรี ระยอง (5 จังหวัด)	คลองพระพุทธร 0.08
ใต้	23	21	106	135:00	76.40	3 จังหวัด	16.16
- หัวหิน (เปิดหน่วยฯ 1 มี.ค. 61 เป็นต้นไป)	22	21	104	129:40	72.40	บริเวณที่มีฝนตก ได้แก่ ประจวบคีรีขันธ์ เพชรบุรี (2 จังหวัด)	แก่งกระจาน 11.7 ปราณบุรี 4.46
- สงขลา (เปิดหน่วยฯ 1 เม.ย. 61 เป็นต้นไป)	2	1	2	5:20	4.00	บริเวณที่มีฝนตก ได้แก่ นราธิวาส (1 จังหวัด)	

กลุ่มวิชาการปฏิบัติการฝนหลวง กองปฏิบัติการฝนหลวง กรมฝนหลวงและการบินเกษตร